

OBSERVACIÓN *de aves*



Ministerio de
Turismo y Deportes



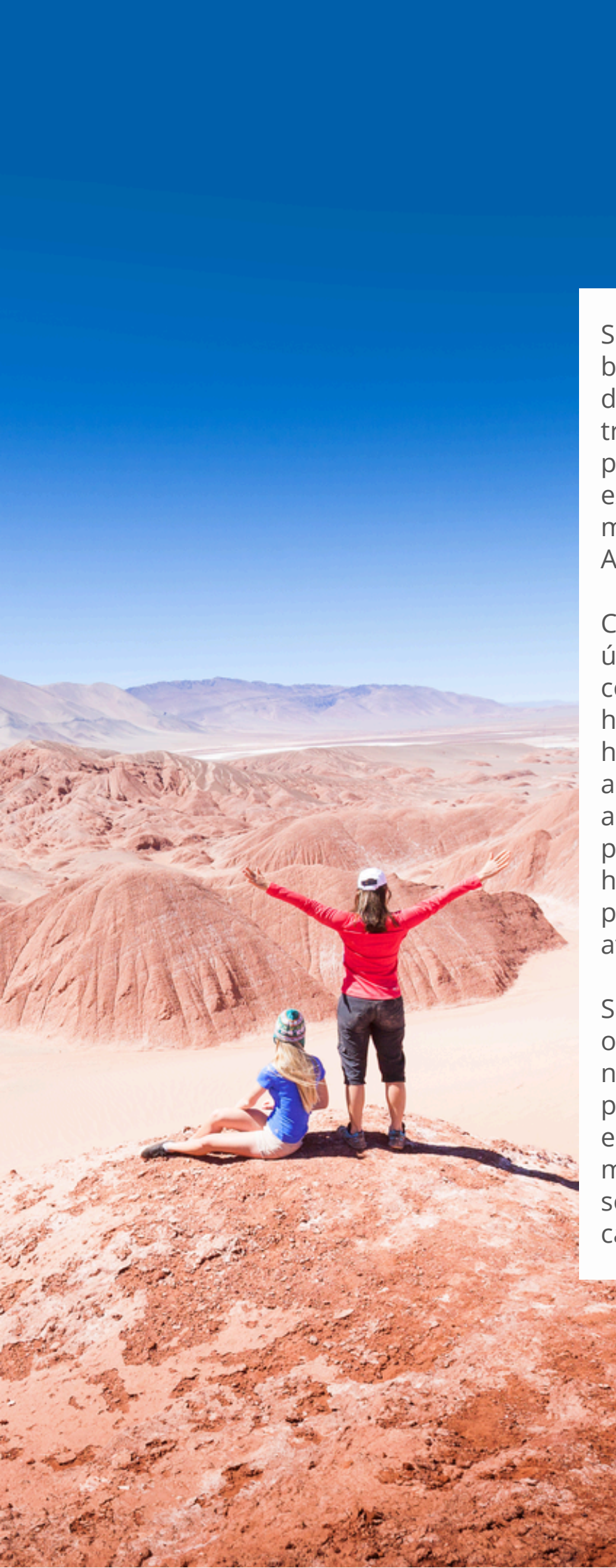
SALTA
GOBIERNO

Salta
ARGENTINA

Índice

- 03. *¿Por qué elegir Salta para observar aves?*
- 05. *Ubicación geográfica*
- 06. *Conectividad aérea*
- 07. *El paraíso de las aves*
- 10. *AICAs (Áreas Importantes para la Conservación de las Aves)*
- 12. *Regiones para la observación de aves*
- 22. *Operadores turísticos especializados*
- 23. *Áreas Naturales Protegidas*





Salta, un santuario natural, bendecida por una rica diversidad de ecosistemas, desde selvas tropicales exuberantes hasta áridos paisajes montañosos. Esta extraordinaria variedad da cobijo a más del 60% de las aves de Argentina.

Cada región ofrece un espectáculo único que contiene desde especies coloridas en las áreas selváticas hasta aves acuáticas en los humedales. Además, la región alberga especies endémicas argentinas y otras exclusivas de los paisajes andinos extremos, haciendo que la provincia sea un paraíso para los amantes de las aves.

Salta es un destino ideal para observadores de aves de todos los niveles, desde entusiastas principiantes hasta experimentados especialistas. Explorá sus maravillosos ecosistemas y déjate sorprender por la belleza cautivadora de sus aves.



En cada paso, en cada ruta, los observadores encuentran oportunidades invitando a frenar y, por un momento, formar parte de este escenario natural.

Burgo - *Momotus momota*
(Foto: Alejandro Espeche)



Ubicación geográfica

La Provincia de Salta posee una ubicación geográfica estratégica. En el corazón de Sudamérica, limita con tres países – Chile, Bolivia y Paraguay – y seis provincias argentinas – Jujuy, Formosa, Chaco, Santiago del Estero, Tucumán y Catamarca. Su territorio abarca todo tipo de paisajes desde los 180 a los 6700 m.s.n.m., con una amplia diversidad que va desde la aridez del desierto puneño al oeste hasta el verde exuberante de las yungas, pasando por Valles y Quebradas pronunciadas en el centro de la provincia.

SUPERFICIE
155.488 KM²



Conectividad aérea

Con más de 100 frecuencias semanales, Salta ofrece a los visitantes un importante esquema de conectividad. En cuanto al ámbito nacional, la provincia está vinculada con varias regiones del país. Los destinos nacionales con los que se conecta Salta de manera directa son: **Buenos Aires, Rosario, Córdoba, Mendoza, Iguazú y Neuquén.**

En términos internacionales, la provincia se encuentra conectada con **Lima, Perú; Asunción, Paraguay; y Panamá,** aeropuertos que representan puntos estratégicos en lo que respecta a la emisión de turistas. En el caso de los aeropuertos de Lima y Panamá, se transforman en puntos de conexión central para Salta ya que ofrecen la posibilidad de vincularse con Colombia, México, Ecuador, Estados Unidos, el Caribe y Europa.

A partir de su importante red de conectividad, Salta se transforma en una de las puertas de acceso al país y también a la parte sur del continente.





El paraíso de las aves



Por su ubicación geográfica y su diversidad de ambientes, en Salta habitan **672 especies**, lo que la convierte en **la provincia con mayor cantidad de aves del país**.

Posee una gran variedad, entre las que se encuentra un importante número de endemismo de Argentina.

Surucúa Aurora - *Trogon curucui*
(Foto: Pía Minestroni)



Su posición septentrional, alcanzando el Trópico de Capricornio, y su compleja geografía de llanuras, montañas y humedales, con un amplio rango altitudinal, forman **9 ecorregiones agrupadas en 4 ambientes naturales reconocidos: Puna, Monte, Yungas y Chaco.**

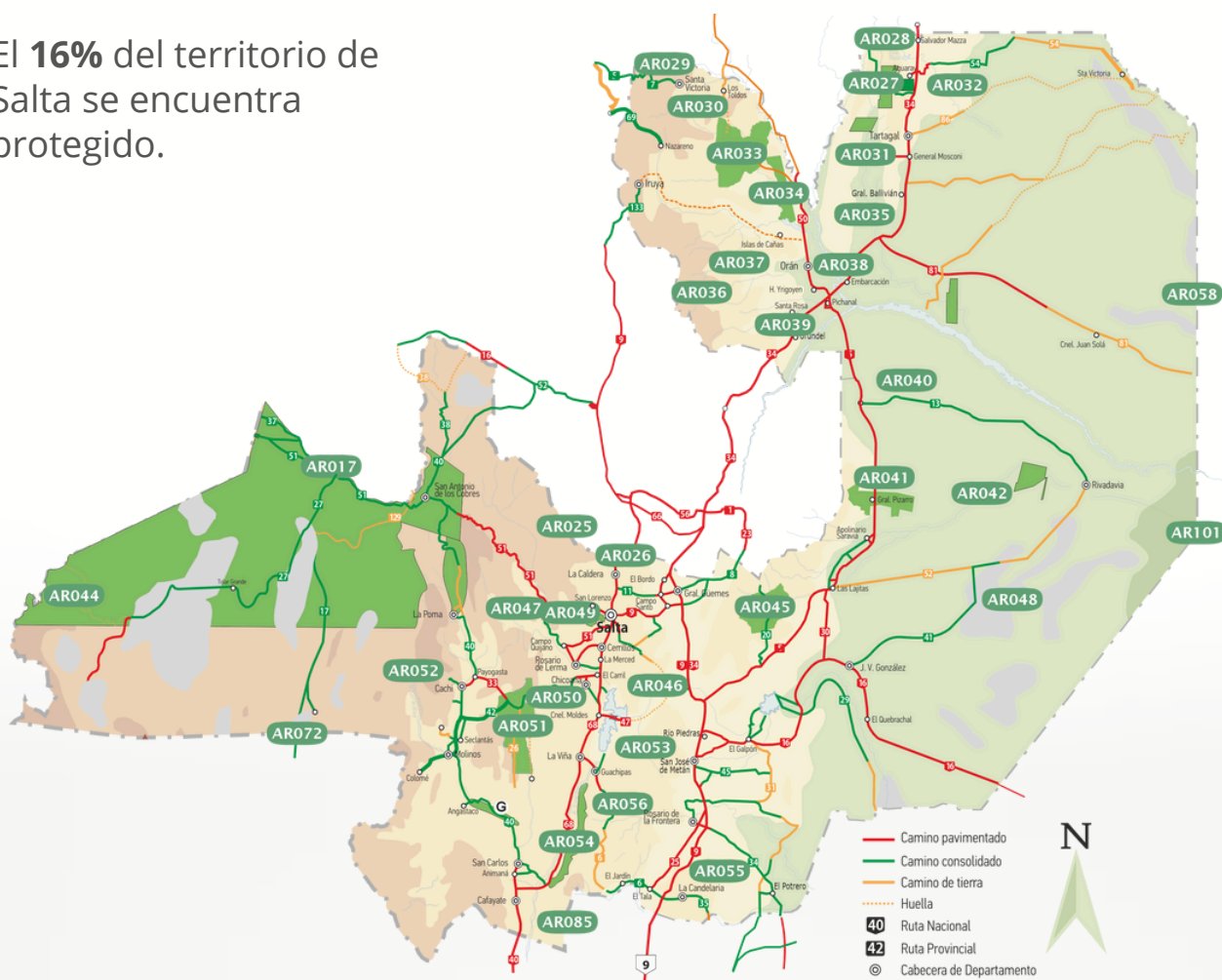
Gallito de Collar - *Melanopareia maximiliani*
(Foto: Ale Sandoval)

AICAs

Áreas Importantes para la Conservación de las Aves

Salta, con un total de 36, es la provincia con mayor cantidad de AICAs del país. Éstas pueden disfrutarse en más de 28 áreas naturales protegidas y una Reserva de Biósfera de las Yungas declarada por la UNESCO.

El **16%** del territorio de Salta se encuentra protegido.



AR017 Olaroz-Cauchari (compartida con Jujuy)
AR025 Cerro Negro de San Antonio (compartida con Jujuy)
AR026 La Cornisa (compartida con Jujuy)
AR027 Reserva Provincial Acambuco
AR028 Itiyuro-Tuyunti
AR029 Sierra de Santa Victoria
AR030 Santa Victoria, Cañani y Cayotal
AR031 Río Seco
AR032 Chaco de Tartagal
AR033 Parque Nacional Baritú y Reserva Nacional Nogalar de Los Toldos
AR034 Parque Provincial Laguna Pintascayo
AR035 La Porcelana
AR036 Sierra de Zenta
AR037 Fincas Santiago y San Andrés
AR038 Abra Grande
AR039 Río Santa María
AR040 Lomas de Olmedo
AR041 Chaguaral (asimila AR043, R.N. Pizarro)

AR042 Bañados del Quirquincho (R.P. Los Palmares)
AR044 Socompa-Llullaillaco (R.P. Los Andes)
AR045 Parque Nacional El Rey
AR046 Cañón del Juramento (ex Palomitas y Ebro)
AR047 Quebrada del Toro
AR048 Salta Forestal
AR049 Finca Las Costas / Cordón Lesser
AR050 Cuesta del Obispo
AR051 Parque Nacional Los Cardones
AR052 Luracatao y Valles Calchaquíes
AR053 Sierra de Metán
AR054 Reserva Provincial Quebrada de Las Conchas
AR055 Sierra La Candelaria (Rosario de La Frontera)
AR056 Sierras de Carahuasi
AR058 El Cantor - Los Leones (compartida con Formosa)
AR072 Salar del Hombre Muerto (compartida con Catamarca)
AR085 Cumbres Calchaquíes (compartida con Tucumán)
AR101 Río Bermejito (compartida con Chaco)



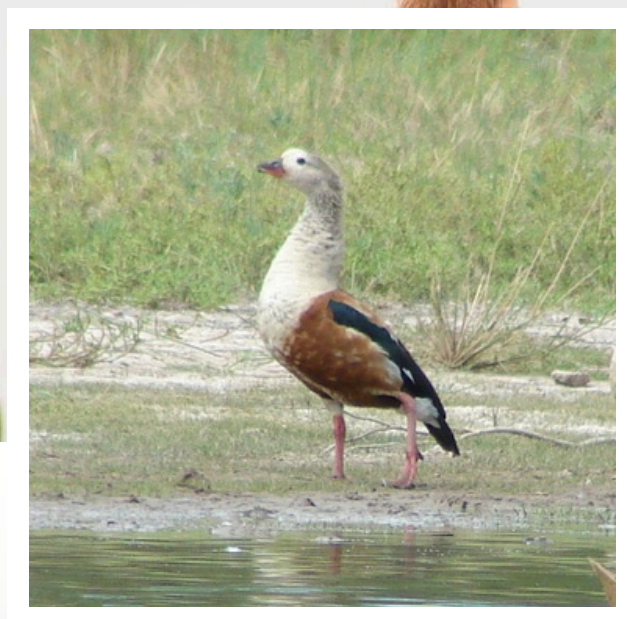
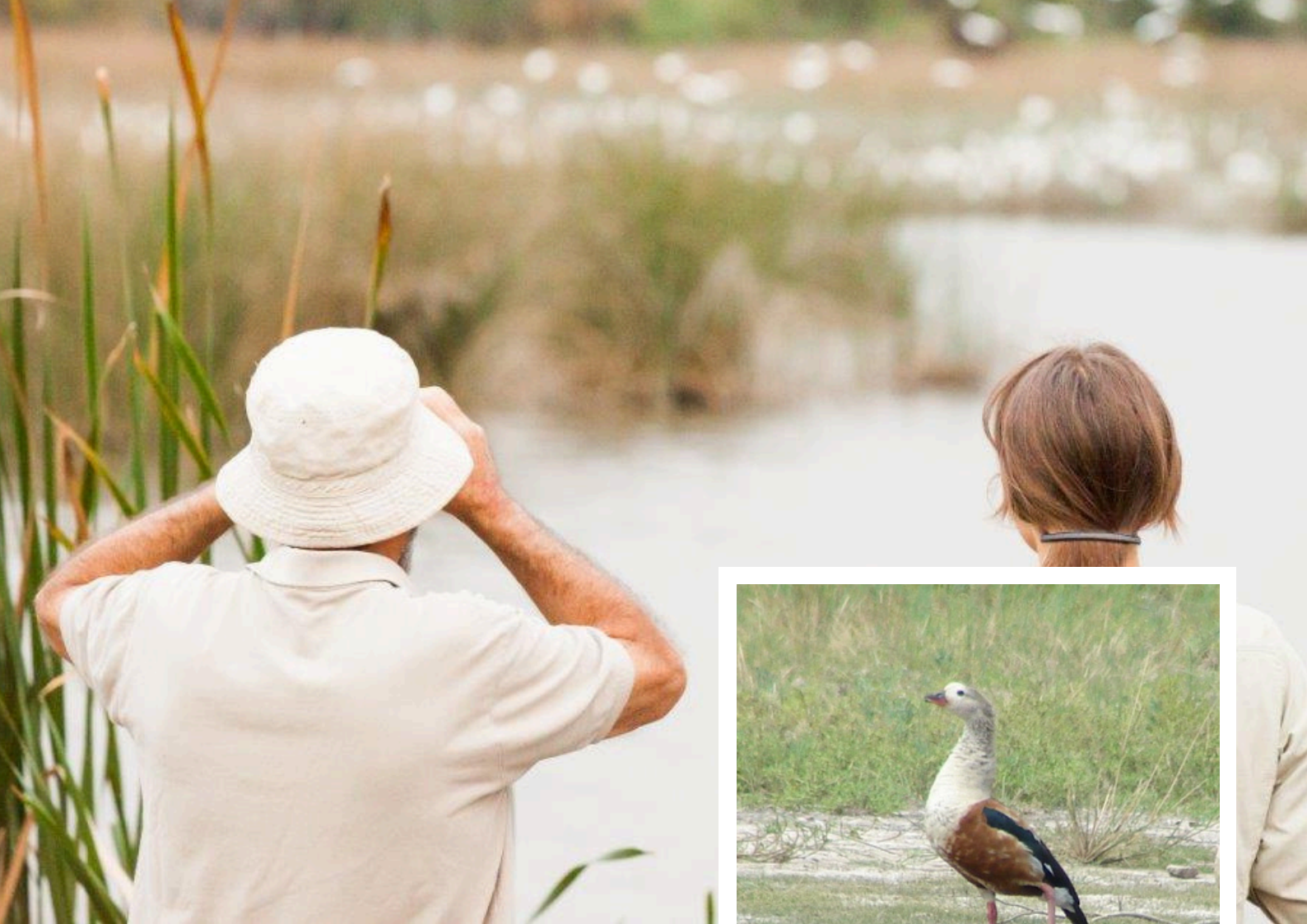
Avoceta Andina - *Recurvirostra andina*
(Foto: Gabriel Núñez)



Cerquero Cabeza Castaña - *Atlapetes fulviceps*
(Foto : Jorge Quiroga)

Regiones para la observación de aves





Ganso de Monte - *Oressochen jubatus*



Chaco

Chaco seco y Chaco Serrano.

Al este de la provincia se extiende una llanura boscosa de clima subtropical, el Chaco salteño. Alberga la Reserva Natural Los Palmares de vegetación formada por bosques originales de quebrachos y algarrobos que dan paso a sectores de zona de extensos pastizales húmedos, con una gran importancia en la actividad ornitológica.

Se destacan grandes congregaciones de anátidos y, en temporadas invernales, importante concentración de especies del chaco seco.

Aves características

Remolinera Serrana (*Cinclodes comechingonus*); **Monjita Salinera** (*Xolmis salinarum*); **Yal Carbonero** (*Rhopospina carbonaria*); **Playero Dorso Rojo** (*Calidris alpina*); **Chiripepé Cabeza Parda** (*Pyrrhura molinae*).

Otras especies atractivas

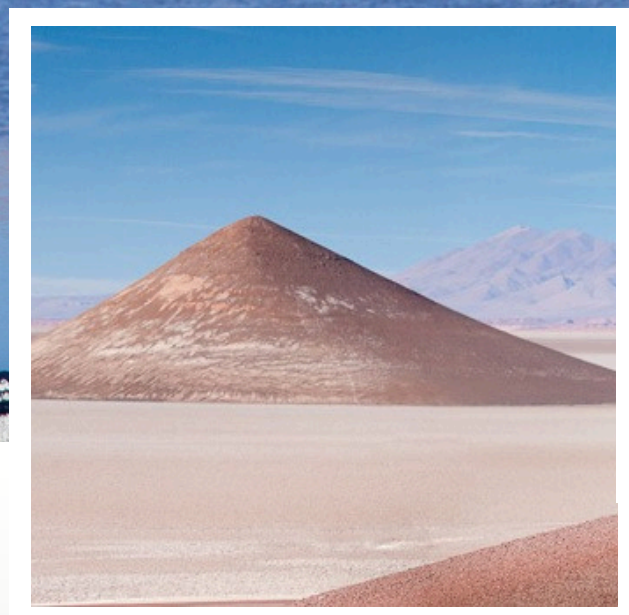
Ñandú (*Rhea Americana*); **Águila Copetuda o Águila Coronada** (*Buteogallus coronatus*); **Ganso de Monte** (*Oressochen jubatus*); **Gallito Copetón** (*Rhinocrypta lanceolata*).



Gallito Copetón - *Rhinocrypta lanceolata*
(Foto: Ale Sandoval)



Corbatita Overo - *Sporophila lineola*
(Foto: Sebastián D'Ingianti)



Alto Andino y Puna

En las mesetas y cordones montañosos del oeste de la provincia, entre los 3500 y 6700 m.s.n.m., se ubican ecosistemas sumamente rigurosos caracterizados por una gran amplitud térmica y temperaturas mínimas regulares por debajo del punto de congelación. Las precipitaciones son escasas, por lo que predomina la vegetación de estepas xerófilas, la cual alterna con grandes salares y algunas lagunas. El paisaje está plenamente dominado por los elementos minerales. La Puna salteña es mucho más seca que la boliviana.

Sin embargo, la zona presenta una particular avifauna, en la que se destacan especies de aves acuáticas, vermívoras y filtradoras. Entre ellas, se encuentran tanto residentes como migratorios altitudinales y varios migratorios neárticos.



Parina Chica - *Phoenicoparrus jamesi*
(Foto: Ricardo Cenzano)



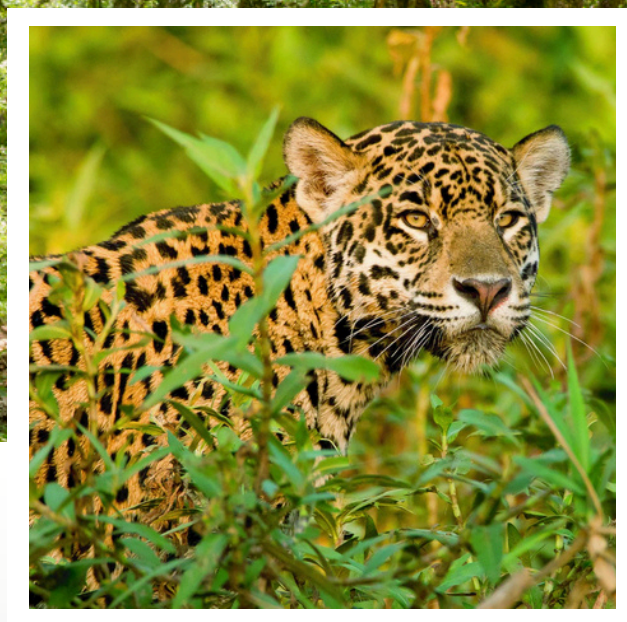
Gallareta Cornuda - *Fulica cornuta*
(Foto: Flavio Moschione)

Aves características

| **Jilguero del Monte** (*Sicalis mendozae*).

Otras especies atractivas

| **Suri o Choique** (*Rhea pennata*); **Flamenco Austral** (*Phoenicopterus chilensis*); **Parina Grande** (*Phoenicopterus andinus*); **Soca Picuda o Gallareta Cornuda** (*Fulica cornuta*).



Yungas

Pedemonte, Selva, Bosques y Pastizal.

Representa el sector más norteño de las Yungas en la Argentina con la posibilidad de conectividad con ambientes similares en Bolivia.

Es un sector con alta diversidad, rica en avifauna, entre las cuales se destacan grandes águilas.

Aves características

Chuschín o Churrín Ceja Blanca (*Scytalopus superciliaris*); **Verdón o Cerquero Amarillo** (*Atlapetes citrinellus*); **Montañero o Monterita Serrana** (*Poospiza baeri*); **Pava de Monte Andina** (*Penelope montagnii*); **Anó Pico Surcado** (*Crotophaga sulcirostris*); **Picaflor Moteado** (*Taphrospilus hypostictus*); **Picaflor Lazulita** (*Chlorestes cyanus*); **Barranquero o Guacamayo Verde** (*Ara militaris*); **Mosqueta Rabadilla Canela** (*Phyllomyias uropygialis*); **Burlisto Boreal** (*Contopus virens*); **Bailarín de los Yungas** (*Chiroxiphia boliviana*); **Afrechero Yungueño** (*Haplospiza rustica*); **Cachilo Sabanero** (*Ammodramus aurifrons*).

Otras especies atractivas

Águila Solitaria (*Buteogallus solitarius*); **Águila Blanca o Águila Viuda** (*Spizaetus melanoleucus*).



Guacamayo Verde - *Ara militaris*
(Foto: Ale Sandoval)



Cerquero Amarillo - *Atlapetes citrinellus*
(Foto: Diego Rodríguez)



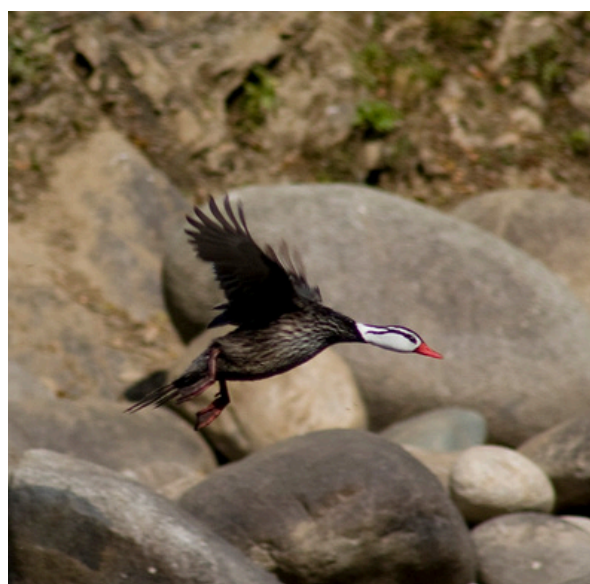
Saíra de Antifaz - *Pipraeidea melanonota*
(Foto: Carlos Pauro)



Batará Gigante - *Batara cinerea*
(Foto: Jorge Quiroga)



Cachudito Pico Amarillo - *Anairetes flavirostris*
(Foto: Cristian Domínguez)



Pato de Torrente - *Merganetta armata*
Foto: Ricardo Cenzano



Monte

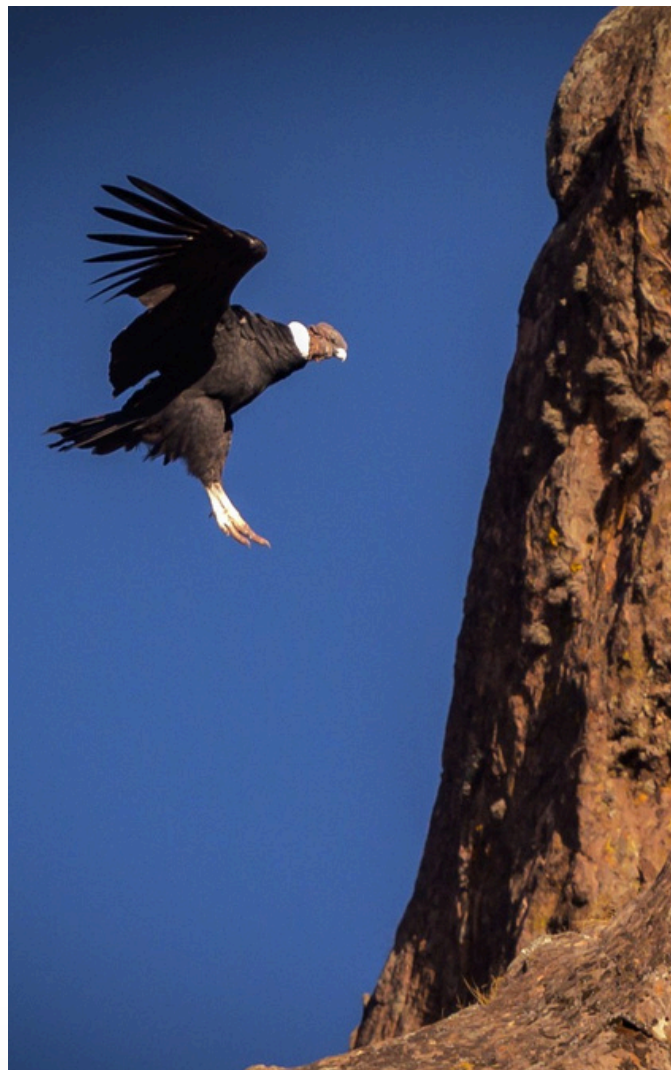
Valles Calchaquies y Prepuna.

Esta área incluye los valles intermontanos de Salta, ubicados entre los 1.600 a 3.000 m.s.n.m.

De vegetación esteparia con bosquecillo de algarrobo en las zonas bajas y, en los faldeos de los cerros, imponentes cardonales diversos, esta tierra alberga a especies endémicas del bioma andino central y es el refugio invernal de especies migratorias altitudinales de la Puna.



Palomita Ojo Desnudo - *Metriopelia morenoi*
(Foto: Gabriel Núñez)



Cóndor Andino - *Vultur gryphus*
(Foto: Ale Sandoval)

Aves características

Palomita Ojo Desnudo (*Metriopelia morenoi*); **Gallito Arena** (*Teledroma fuscus*); **Canastero Castaño** (*Pseudoasthenes steinbachi*); **Cacholote Pardo** (*Pseudoseisura gutturalis*); **Monjita Castaña** (*Neoxolmis rubetra*); **Ladrillito o Monterita Canela** (*Poospiza ornata*).

Otras especies atractivas

Cóndor Andino (*Vultur Gryphus*); **Colibrí Orejas Azules** (*Colibri cyanotus*); **Bandurrita Quebradeña** (*Tarphononmus harterti*); **Monterita Quebradeña** (*Poospiza boliviana*).



OPERADORES ESPECIALIZADOS

*La mejor experiencia
es el resultado de elegir
prestadores habilitados.*



[VISITSALTA.AR/TURISMO-ALTERNATIVO/](https://visitsalta.ar/turismo-alternativo/)



ÁREAS NATURALES PROTEGIDAS

ADMINISTRACIÓN DE PARQUES NACIONALES - REGIÓN NOA

Santa Fe 23, Salta
Tel.: 0387 - 4310255
www.sib.gob.ar



SISTEMA PROVINCIAL DE ÁREAS PROTEGIDAS DE SALTA (SIPAP)

Santiago del Estero 2245, edificio B, Salta
Tel.: 0387 - 4216764
www.sipapsalta.gob.ar



RESERVA PRIVADA DEL HUAICO

Mariano Moreno 1950 - Villa San Lorenzo, Salta
Tel.: 387 - 4890122
reserva@reservadelhuaico.org.ar



ÁREAS NATURALES PROTEGIDAS

ESTANCIA EL BORDO DE LAS LANZAS RESERVA PRIVADA EL TOTORAL

El Bordo, Salta
Tel.: 0387 - 4903070
www.estanciaelbordo.com



FINCA GARRAPATAS RESERVA PRIVADA

General Güemes, Salta
reservanaturalgarrapatas@gmail.com
www.cebio.org.ar



Salta es naturaleza y te invita a
conectarte con los sentidos.

Picaflor Vientre Blanco - *Elliomyia chionogaster*
(Foto: Carlos Pauro)



Salta

ARGENTINA

Tan linda que enamora