
**Informe Estadístico
Turismo
2015**

AUTORIDADES

GOBERNADOR DE LA PROVINCIA DE SALTA

Dr. Juan Manuel Urtubey

MINISTRO DE CULTURA Y TURISMO DE SALTA

Dr. Mariano Ovejero

SECRETARIO DE TURISMO

Lic. Estanislao Villanueva

EQUIPO DE TRABAJO

Subsecretaria de Desarrollo Turístico

Lic. Ana Cornejo

Dirección General de Planificación

Lic. Jose Piu

Programa de Estadísticas

Lic. Nelson Copa

Analia Bogino

Personal del Área de Información Turística

RESUMEN EJECUTIVO

El turismo es una actividad de gran relevancia para el desarrollo económico de nuestra región, siendo generadora no solo de ingresos, sino también de empleo. En este sentido, las estadísticas están confiriendo un nuevo reconocimiento a la industria turística, y permiten estimar los impactos directos e indirectos de la actividad.

La recolección de datos cuantitativos y cualitativos de esta industria, sirve para evaluar políticas, fijar prioridades, y medir el impacto social y económico que tendrá la aplicación de determinadas políticas o inversiones turísticas.

Al mismo tiempo, colabora con el monitoreo de efectos de programas y así orientar decisiones y establecer rápidamente una visión estratégica siendo sumamente útiles a la hora de planificar inversiones privadas y proyectar tendencias.

OBJETIVO GENERAL

Proporcionar información que permita definir las principales características del comportamiento turístico durante el año 2.015 a los efectos de evidenciar el creciente desarrollo turístico en distintas localidades de la Provincia de Salta.

OBJETIVOS ESPECÍFICOS

1. Estudiar el comportamiento de una serie de variables que permitan describir las características fundamentales de la actividad hotelera de la Provincia, alcanzando indicadores de oferta y demanda.
2. Estimar el número de arribos en la Provincia, aproximación a su comportamiento turístico y conocer el gasto turístico de los visitantes.
3. Complementar el análisis de la oferta, enfocándose en la recolección de información secundaria relacionadas a la actividad: Aeropuerto, Teleférico, Terminal de Ómnibus, Museos y Parques Nacionales.
4. Conocer el perfil del turista que visita la Provincia.

El presente material es un trabajo de recopilación de la información recogida y procesada durante el año 2.015.

CAPITULO 1.

OFERTA TURÍSTICA EN LA PROVINCIA DE SALTA

1.1. Alojamiento y plazas

En el año 2.014 la oferta hotelera contó con un total de 19.563 plazas distribuidas en 504 establecimientos hoteleros y parahoteleros de toda la Provincia de Salta, estando el 59% de las plazas concentradas en la capital provincial.

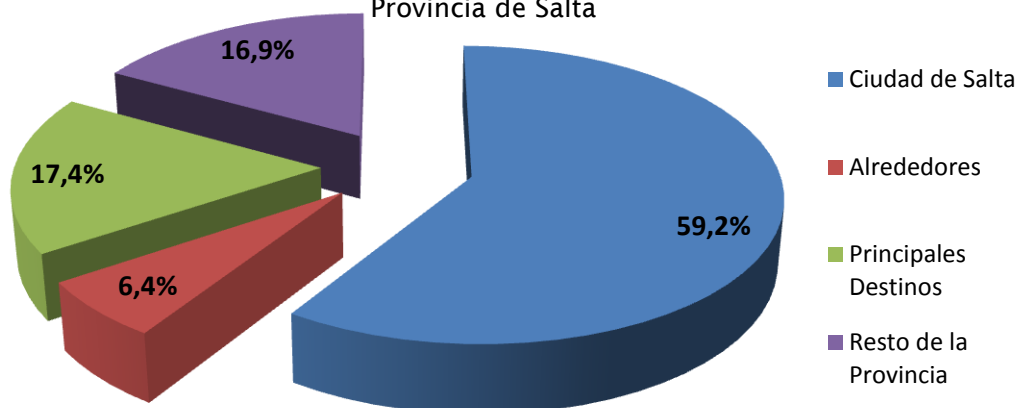
Los gráficos 1, 2 y 3 muestran la distribución de las plazas dentro de la provincia destacándose no solo el incremento del total de plazas respecto del año 2.006 sino también la mayor participación de las localidades del interior en el total de oferta hotelera provincial, pasando del 35% al 41%.

Cuadro Nº1: Cantidad de plazas hoteleras y para hoteleras en la Provincia de Salta

Localidad	2014	2015	Variación
Ciudad de Salta	11.588	11.805	2%
5*	624	630	1%
4*	1.344	1.345	0%
3*	2.030	1.939	-4%
2*	1.317	1.517	15%
1*	1.124	1.196	6%
AP	692	762	10%
RA	1.571	1.575	0%
RB	2.170	2.228	3%
S/C	491	388	-21%
GR	225	225	0%
Alrededores	1.249	1.368	10%
Principales Destinos	3.413	3.465	2%
Resto de la Provincia	3.313	3.410	3%
Total de plazas en la Provincia	19.563	20.048	2%

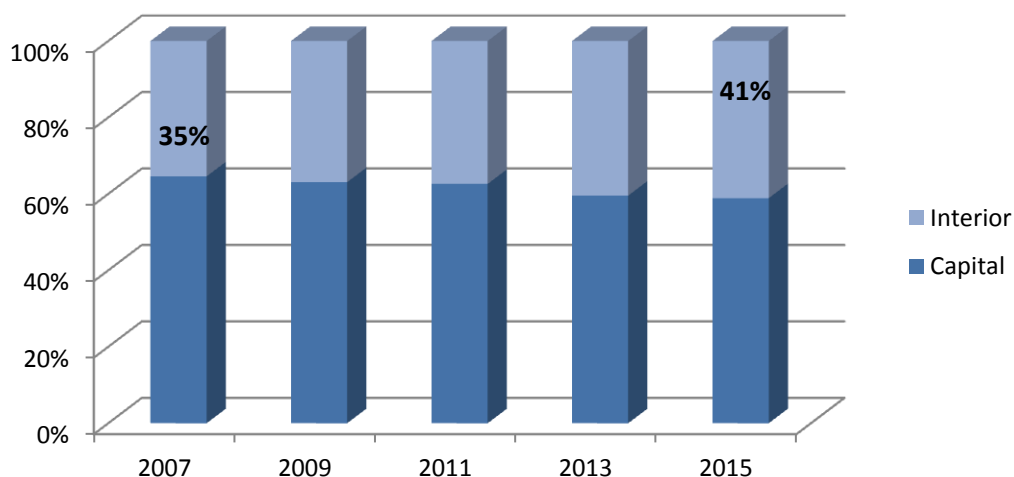
Fuente: Registro Hotelero. Dirección de Calidad. Ministerio de Cultura y Turismo de Salta.

Gráfico N°1: Distribución de plazas hoteleras y para hoteleras dentro de la Provincia de Salta



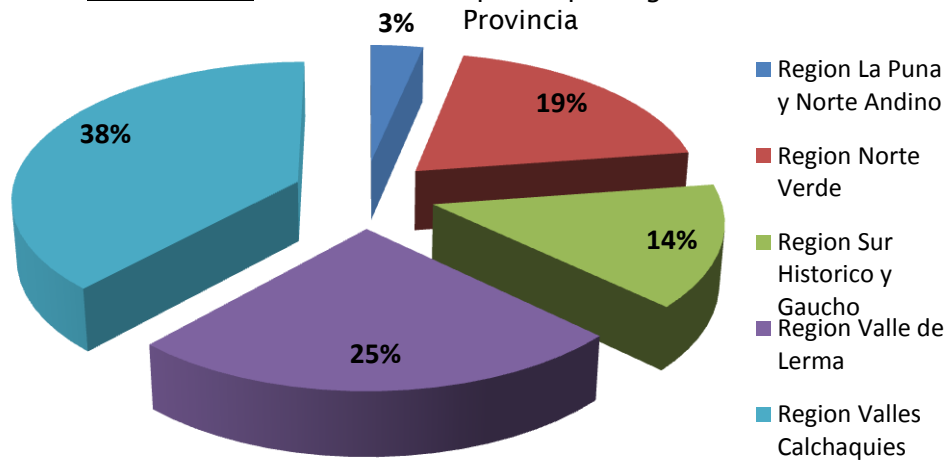
Fuente: Elaboración propia con información provista por la Dirección de Calidad. Ministerio de Cultura y Turismo de Salta

Gráfico N° 2: Evolución de cantidad de plazas hoteleras. Capital e Interior de la Provincia



Fuente: Elaboración propia con información provista por la Dirección de Calidad. Ministerio de Cultura y Turismo de Salta

Gráfico N° 3: Distribución de plazas por regiones del interior de la Provincia



Fuente: Elaboración propia con información provista por la Dirección de Calidad. Ministerio de Cultura y Turismo de Salta

La Provincia de Salta contó en el año 2.015 con un total de 517 establecimientos hoteleros y parahoteleros registrados concentrándose el 56,7% del total en el interior de la provincia, porcentaje que se viene incrementando de manera continua en los últimos años.

Cuadro N°2: Establecimientos por tipo de alojamiento. Provincia de Salta, según localidad

	Total general (1+2)	Total Hotel (1)	Total Parahotel (2)	Parahotel				
				Cabaña	Casa de Campo	Hostería	Hotel Gremial	Residencial
Capital								
Capital	224	104	120	0	0	0	2	118
Región Puna y Norte Andino								
Iruya	5	0	5	0	0	3	0	2
San Antonio de los Cobres	6	1	5	0	0	4	0	1
Tolar Grande	2	1	1	0	0	1	0	0
Región Norte Verde								
Colonia Sta. Rosa	1	1	0	0	0	0	0	0
Embarcación	4	2	2	0	0	0	0	2
Los Toldos	1	0	1	0	0	1	0	0
Orán	13	9	4	0	0	0	0	4
Salvador Mazza	2	1	1	0	0	0	0	1
Tartagal	13	10	3	0	0	0	0	3
Región Sur Histórico y Gaucho								
El Bordo	1	0	1	0	0	1	0	0
Gral. Güemes	7	4	3	0	0	1	0	2
Joaquín V. González	3	2	1	0	0	0	0	1
Las Lajitas	2	1	1	0	0	0	0	1
Metán	6	4	2	0	0	0	0	2
Rosario de la Frontera	10	5	5	2	0	1	0	2
Región Valle de Lerma								
Campo Quijano	7	0	7	6	0	1	0	0
Cerrillos	6	0	6	3	0	3	0	0

Coronel Moldes	12	1	11	4	0	7	0	0
Chicoana	4	1	3	1	0	2	0	0
Guachipas	1	0	1	0	0	1	0	0
La Caldera	4	0	4	3	0	1	0	0
La Calderilla	2	0	2	2	0	0	0	0
La Silleta	5	0	5	1	1	2	0	1
Rosario de Lerma	3	1	2	0	1	1	0	0
San Agustín	1	0	1	0	0	1	0	0
San Luis	7	2	5	3	0	2	0	0
Ampascachi	1	0	1	0	0	1	0	0
Vª San Lorenzo	37	7	30	17	1	11	0	1
Vaqueros	11	0	11	9	0	2	0	0
Región Valles Calchaquíes								
Angastaco	4	0	4	2	0	2	0	0
Cachi	16	4	12	2	0	5	0	5
Cafayate	75	30	45	6	1	12	0	26
La Poma	1	1	0	0	0	0	0	0
Molinos	4	1	3	0	0	2	0	1
Payogasta	2	2	0	0	0	0	0	0
San Carlos	7	0	7	0	0	4	0	3
Seclantás	4	1	3	0	0	3	0	0
Talapampa	1	0	1	1	0	0	0	0
Tolombón	2	1	1	0	0	1	0	0
Total general	517	197	320	62	4	76	2	176

Fuente: Elaboración propia con información provista por la Dirección de Calidad. Ministerio de Cultura y Turismo de Salta

1.2. Agencias de Viajes

La Provincia de Salta, durante el año 2.015, contó con 177 Agencias de Viajes (AV) registradas, un 12,7% respecto al año anterior, concentrándose principalmente en capital (86%). Esta información se puede observar en el siguiente cuadro descriptivo.

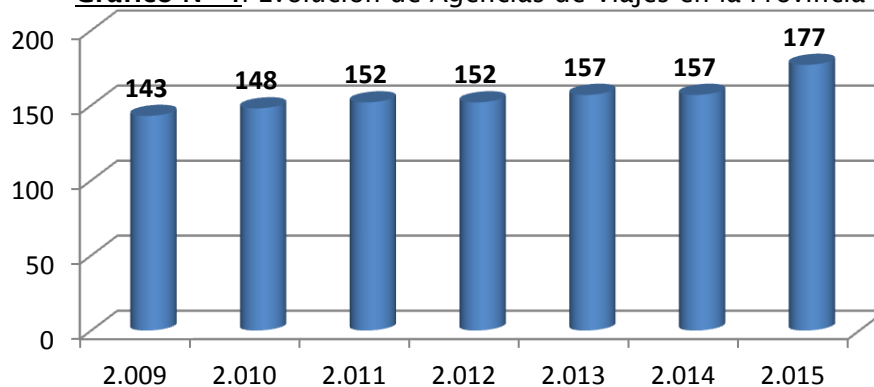
Cuadro N°3: Cantidad de agencias de viajes por localidad

Localidad	Cantidad
Cachi	2
EVT	2
Cafayate	5
EVT	5
Capital	153
AT	8
EVT	142
AP	1
ESPL	2
Cerrillos	1
EVT	1
El Jardín	1
EVT	1
El Tala	1
EVT	1
La Caldera	1
EVT	1
Orán	3
EVT	3
Rosario de la Frontera	1
EVT	1
San Antonio de los Cobres	1
EVT	1
Tartagal	1
EVT	1
Vª San Lorenzo	5
EVT	5
Vaqueros	2
EVT	2
Total de Agencias 2015	177

AT: Agencia de Turismo; EVT: Empresa de Viajes y Turismo; ESFL: Empresas sin Fines de Lucro.

Fuente: Base de Fiscalización - Ministerio de Cultura y Turismo

Gráfico N° 4: Evolución de Agencias de Viajes en la Provincia



1.3. Prestadores de Turismo Alternativo

El **Turismo de Alternativo** implica viajes cuya motivación principal es la práctica de actividades turístico-recreativas en contacto directo con la naturaleza y las expresiones culturales. Implica la exploración de paisajes, donde el viajero puede esperar lo inesperado. Es una modalidad de turismo en constante aumento ya que los turistas buscan vacaciones inusuales, diferentes de las típicas vacaciones, donde la experiencia es lo importante. El marco normativo Provincial a esta actividad, reconoce como actividades de Turismo Alternativo (Turismo Activo o de Aventura) a las siguientes: Cabalgatas, Cicloturismo, Montañismo, Senderismo, Travesía (trekking) Todoterreno, Canotaje, Navegación lacustre, Observación de aves, Travesías, Fotográficas, Kite Buggy, Escalada, Rappel, Tirolesa, Campoy, Espeleología, Campamentismo, Caza y Pesca.

Cuadro N°4: Cantidad de prestadores de Turismo Alternativo por región

	TOTAL
Capital	24
Alrededores	4
Valle de Lerma	6
Valles Calchaquíes	2
Zona Sur	2
	38

Cuadro N°5: Cantidad de prestadores de Turismo Alternativo por servicios brindados

Actividad	TOTAL
Cabalgata	12
Montañismo (senderismo, trekking, alta montaña)	21
Escalada	1
Espeleología	1
Travesía 4x4	11
Rafting	3
Rappel	3
Tirolesa	3
Campamentismo	3
Tobogán de Agua	1
Motos de Agua	1
Mountain Bike	6
Safaris Fotográficos	1
Motos	3
Cuatriciclos	1
Observación de Aves	2
Turismo Cultural, educativo, científico	2
Parapente	1

Fuente: Base de Fiscalización - Ministerio de Cultura y Turismo

CAPITULO 2.

DEMANDA TURÍSTICA EN LA PROVINCIA DE SALTA

2.1. Tasa Neta de Ocupación

Cuadro N°6: Tasa Neta de Ocupación anual, por región.

	2015	2014
Capital	55%	55%
Alrededores	31%	28%
Principales destinos	41%	42%
Resto de la Provincia	35%	32%
TNO Provincial	48%	48%
TNO Provincial - Turística*	50%	50%

(*) Turística incluye Capital, Alrededores y Principales Destinos

Cuadro N°7: Tasa Neta de Ocupación por mes

	Ene	Feb	Mar	Abr	May	Jun	Jul	Ago	Sep	Oct	Nov	Dic	Prom Anual
Capital	59%	57%	47%	55%	54%	47%	77%	56%	66%	56%	51%	35%	55%
5*	N/D	N/D	N/D	N/D	N/D	N/D	N/D	N/D	N/D	N/D	N/D	N/D	N/D
4*	58%	56%	51%	57%	57%	49%	79%	58%	65%	60%	58%	35%	57%
3*	62%	60%	52%	60%	56%	53%	81%	67%	78%	62%	57%	30%	60%
2*	56%	49%	34%	43%	42%	36%	75%	48%	58%	44%	42%	25%	46%
1*	79%	68%	66%	68%	67%	60%	87%	69%	74%	67%	67%	53%	69%
Ap	73%	68%	59%	69%	67%	50%	90%	66%	74%	53%	62%	47%	65%
RA	57%	45%	35%	39%	36%	27%	59%	36%	44%	47%	40%	43%	42%
RB	68%	61%	48%	51%	48%	39%	71%	43%	50%	43%	45%	39%	50%
BQ	73%	73%	69%	75%	66%	39%	81%	61%	73%	66%	77%	60%	68%
GR	59%	58%	23%	53%	50%	50%	72%	50%	63%	47%	48%	38%	51%
Alrededores	59%	44%	21%	23%	14%	10%	71%	27%	35%	31%	19%	20%	31%
Pples Dest.	62%	48%	37%	36%	32%	24%	61%	36%	40%	41%	42%	35%	41%
Cafayate	64%	51%	39%	36%	33%	23%	64%	37%	43%	43%	45%	37%	43%
Cachi	70%	52%	44%	40%	33%	19%	62%	36%	31%	33%	41%	30%	41%
Ros. Front	33%	28%	19%	24%	27%	38%	52%	33%	42%	35%	28%	21%	32%
S.A.C.	84%	64%	19%	21%	16%	10%	36%	21%	32%	24%	29%	37%	33%
Moldes	65%	41%	41%	49%	31%	21%	52%	40%	31%	46%	56%	45%	43%
Resto	29%	31%	38%	36%	35%	37%	43%	45%	35%	33%	30%	27%	35%
TNO	55%	51%	42%	46%	45%	39%	68%	49%	56%	49%	44%	32%	48%

Fuente: Ministerio de Cultura y Turismo – Área de Estadísticas en base al Relevamiento Hotelero Diario
 Ap: Apart-hotel; RA: Residencial “A”; RB: Residencial “B”; BQ: Incluye a los hoteles Boutiques y aquellos establecimientos cuya categoría aun se encuentra en trámite; GR: Hoteles Gremiales.

N/D: No se puede informar el Dato. (por Ley 17.622)

Cuadro N°8: Tasa Neta de Ocupación de Capital según categoría

CATEGORÍA	2015	2014
4*	57%	61%
3*	60%	56%
2*	46%	45%
1*	69%	69%
Ap	65%	68%
RA	42%	41%
RB	50%	51%
BQ	68%	72%
GR	51%	49%
TNO Capital	55%	55%

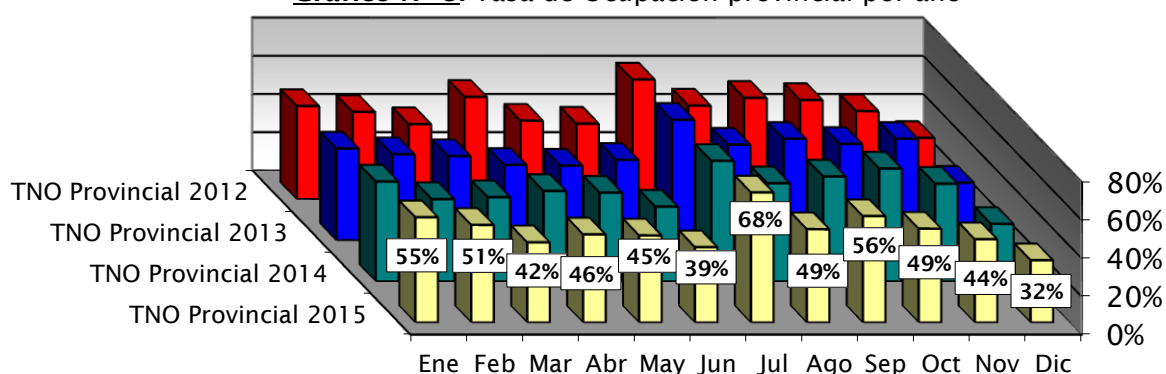
Fuente: Ministerio de Cultura y Turismo – Área de Estadísticas en base al Relevamiento Hotelero Diario

Cuadro N°9: Tasa Neta de Ocupación por regiones y localidades

LOCALIDAD	2015	2014
Alrededores (San Lorenzo, Vaqueros, La Caldera, San Luis, La Silleta)	31%	28%
Principales Destinos	41%	42%
Cafayate	43%	45%
Cachi	41%	46%
Ros. De la Frontera	32%	29%
San Antonio de los Cobres	33%	44%
Coronel Moldes	43%	28%
Resto de la provincia	35%	32%

Fuente: Ministerio de Cultura y Turismo – Área de Estadísticas en base al Relevamiento Hotelero Diario

Gráfico N° 5: Tasa de Ocupación provincial por año



2.2. Pernocte Promedio

El pernocte es la cantidad promedio de noches que cada viajero permanece alojado en un establecimiento hotelero o parahotelero, fuera de su lugar de residencia habitual, en el lugar visitado. Se estima a partir de la información suministrada por los hoteles en relación a ingresos y egresos de pasajeros.

Cuadro N°10: Pernocte promedio por mes

	Ene	Feb	Mar	Abr	May	Jun	Jul	Ago	Sep	Oct	Nov	Dic	Anual
Capital	2,75	2,71	2,51	2,47	2,41	2,46	2,81	2,60	2,64	2,41	2,39	2,38	2,54
5*	N/D	N/D	N/D	N/D	N/D	N/D	N/D	N/D	N/D	N/D	N/D	N/D	N/D
4*	2,97	2,87	2,64	2,47	2,60	2,21	3,14	2,65	2,82	2,41	2,28	2,3	2,61
3*	3,31	3,62	3,27	3,01	2,87	3,00	3,64	3,61	3,76	3,14	3,16	2,74	3,26
2*	2,16	2,33	2,25	2,32	2,18	2,49	3,2	2,44	2,66	2,3	2,38	2,15	2,41
1*	2,28	2,06	2	1,97	2,17	1,99	2,2	1,98	2,13	1,95	1,81	1,74	2,02
AP	3,87	3,87	3,4	3,28	2,81	3,81	3,19	3,7	3,49	3,34	3,48	4,1	3,53
RA	1,98	1,75	1,83	1,9	1,92	1,68	2,2	1,86	1,98	1,95	1,67	1,82	1,88
RB	2,26	2,21	2,39	2,79	2,07	2,37	2,64	2,22	2,14	2,06	2,07	2,23	2,29
GR	2,51	2,60	2,2	2,51	2,39	2,34	2,7	2,24	2,25	2,32	2,15	1,99	2,35
BQ	3,15	2,45	2,37	1,93	2,17	2,08	2,55	2,58	2,56	2,1	2,39	1,89	2,35
Alrededores	3,36	3,54	2,21	2,38	2,37	1,56	2,48	2,28	2,03	1,73	1,95	2,04	2,33
Principales destinos	1,42	1,51	1,29	1,26	1,21	1,19	1,20	1,25	1,29	1,26	1,27	1,30	1,29
Cafayate	1,48	1,54	1,31	1,30	1,22	1,2	1,21	1,30	1,28	1,30	1,29	1,37	1,32
Cachi	1,46	1,52	1,37	1,28	1,14	1,1	1,17	1,17	1,45	1,22	1,30	1,18	1,28
Rosario de la Frontera	1,27	1,37	1,21	1,17	1,34	1,3	1,24	1,25	1,41	1,26	1,28	1,14	1,27
Coronel Moldes	1,46	1,77	1,28	1,34	1,51	1,3	1,56	1,23	1,29	1,39	1,40	1,45	1,41
San Antonio de los Cobres	1,07	1,40	1,06	1,07	1,00	1,0	1,04	1,01	1,02	1,03	1,02	1,02	1,06
Resto de la provincia	2,10	2,19	1,97	2,01	2,04	1,88	2,32	2,72	2,23	2,21	1,95	1,97	2,13
Pernocte Promedio en la Pcia.	2,45	2,46	2,18	2,17	2,14	2,08	2,42	2,36	2,29	2,13	2,09	2,10	2,24

Fuente: Ministerio de Cultura y Turismo – Área de Estadísticas en base al Relevamiento Hotelero Diario

2.3. Pernoctaciones

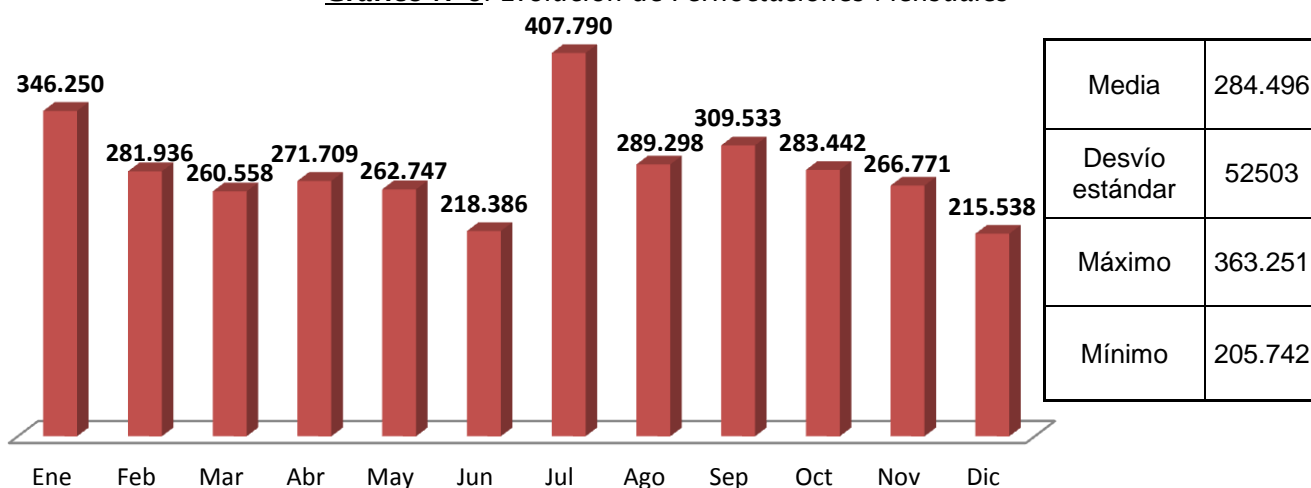
Corresponde a la cantidad de noches camas que los turistas se alojaron en establecimientos hoteleros y parahoteleros habilitados por el Ministerio de Cultura y Turismo de la Provincia. Obviamente que, al tener mayor participación en el total de plazas provinciales, la ciudad de Salta aporta la mayor proporción de turistas que pernoctan en la Provincia, pero aun así se puede destacar que en alrededores la cantidad de pernoctaciones crecieron en mayor medida (24%) pasando de 119 mil pernoctaciones en 2.014 a 148 mil en 2.015.

Cuadro N°11: Cantidad de pernoctaciones por región

	2015	2014	Variación
Capital	2.319.614	2.331.409	-0,5%
Alrededores	148.084	119.017	24,4%
Principales destinos	514.710	514.284	0,1%
Resto de la provincia	431.549	392.397	10%
Total de pernoctaciones	3.413.957	3.357.107	1,7%

Fuente: Ministerio de Cultura y Turismo – Área de Estadísticas en base al Relevamiento Hotelero Diario.

Gráfico N°6: Evolución de Pernoctaciones Mensuales



Fuente: Ministerio de Cultura y Turismo – Área de Estadísticas en base al Relevamiento Hotelero Diario

El Gráfico N°7 representa el comportamiento mensual que tuvo el total de las pernoctaciones en la provincia de Salta en el año 2015, en el cual se observa claramente picos por encima del valor promedio mensual (284.496 pernoctaciones) en los meses de Enero, Julio, Agosto y Septiembre. Si se definiera como temporada alta a aquellos meses donde la cantidad de pernoctes sea superior en al menos 1,5 desvío estándar a la media mensual y como temporada baja a aquellos meses cuya cantidad de pernoctes sea inferior en al menos 1,5 desvío estándar al promedio mensual sólo el mes de Julio es considerado como temporada alta sin tener, en términos estadísticos, una temporada baja mostrando una desestacionalización marcada en los últimos años.

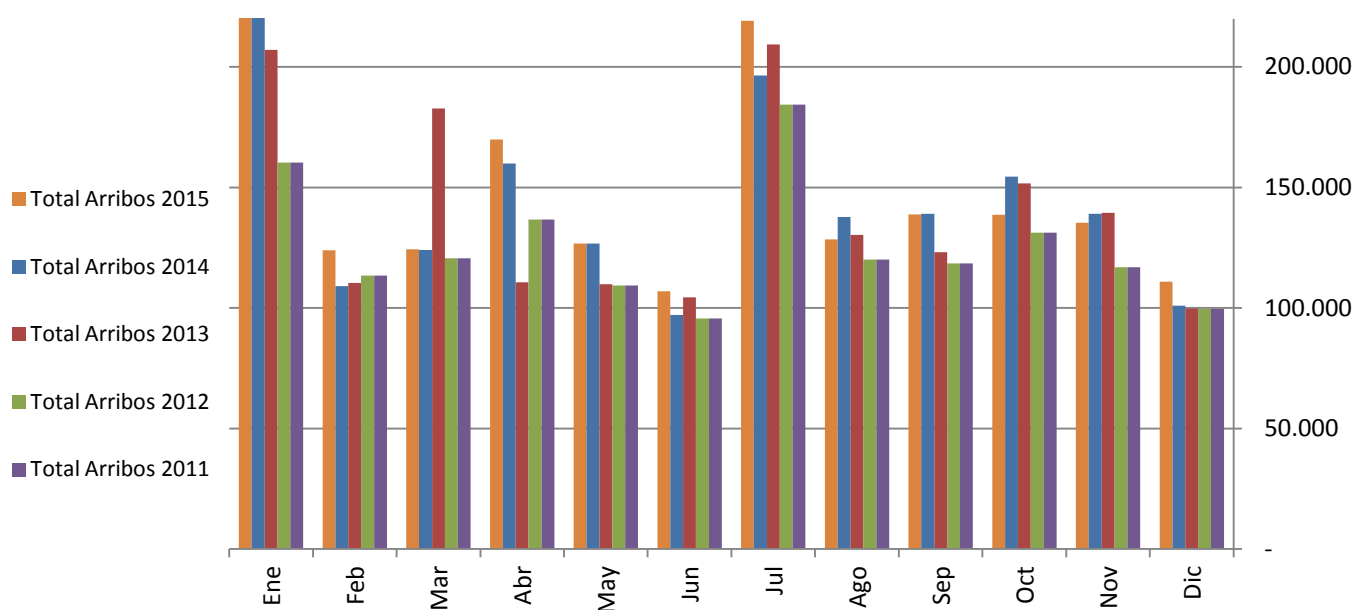
2.4. Arribos turísticos

Cuadro N°12: Cantidad de arribos turísticos

Localidad	2015	2014	2013	2012
Ciudad de Salta	940.291	957.917	927.931	897.318
Alrededores	62.586	50.572	47.141	49.203
Principales Destinos	392.247	381.362	335.082	271.563
Cafayate	271.242	264.644	209.890	148.874
Cachi	48.154	55.482	53.382	43.949
Rosario de la Frontera	33.863	30.015	32.594	36.703
Coronel Moldes	26.806	18.436	27.884	37.401
San Antonio de los Cobres	12.183	11.283	11.333	4.636
Resto de la Provincia*	202.678	170.204	168.270	175.143
Subtotal	1.597.801	1.560.055	1.478.117	1.393.227
Estimación de la cantidad de turistas que se hospedaron en casas de familiares, camping y otros	170.734	146.647	200.906	125.291
Cantidad Total de arribos	1.768.536	1.706.703	1.679.023	1.518.517

*A partir del año 2.013 la localidad Iruya se incorpora a la región Resto de la Provincia, razón por la cual, se verán modificaciones en los totales de dicha región y en Principales destinos pero no en el total acumulado para los años anteriores.

Gráfico N°7: Comparación de Arribos entre los años 2.011 y 2.014



2.5. Registros Administrativos

Los Registros Administrativos (RA) representan información vital para complementar cualquier tipo de análisis de un sector productivo. Esta información surge de los procedimientos administrativos y/o operativos que desarrollan y utilizan las instituciones, públicas o privadas, como método de registro de las diferentes actividades (turísticas y/o no turísticas) realizadas. En este apartado se presentarán registros de la Subsecretaría de Patrimonio Cultural de la Provincia de Salta, Aeropuertos Argentina 2000, la Dirección Nacional de Migraciones

2.5.1. Visitantes a Museos Provinciales

La Provincia de Salta en el año 2.015 contó con 11 Museos provinciales que recibieron un total de 364.229 visitantes, un 1% más que en el año 2.014. El Museo de Arqueología de Alta Montaña (MAAM) fue el museo con más visitas representando el 46% del total de visitas. Además se puede apreciar que el Museo de Bellas Artes de Salta fue quien incrementó en mayor proporción la cantidad de visitas, recibiendo un 84% más que el año anterior. Hay que mencionar que el Museo de Antropología solo funcionó el mes de Enero, permaneciendo durante todo el año cerrado por refacciones.

Cuadro N° 13: Cantidad de Visitantes a Museos de la Provincia

Museo	2015	2014	Variación % Anual
MAAM Salta	167.938	173.322	-3%
MAC Salta	28.338	26.436	7%
MAS Salta	120	15.171	-99%
MBA Salta	15.900	8.620	84%
MCAR Salta	16.711	12.112	38%
MAPPD Cachi	29.766	27.176	10%
MCN Vespucio	6.431	4.914	31%
MBAQM R° Front	2.082	5.255	-60%
MVV Cafayate	58.816	51.089	15%
MVR La Cruz	5.020	4.862	3%
MyS Sta. Rosa de Tasil	33.107	30.188	10%
Total	364.229	359.145	1%

Fuente: Subsecretaría de Patrimonio Cultural.

MAAM-Museo de Arq. de Alta Montaña / MAC-Museo de Arte Contemporáneo / MAS-Museo de Antrop.de Salta / MBA-Museo de Bellas Artes de Salta / MCAR-Museo Casa Arias Rengel / MAPPD-Museo Arq- Pío Díaz-Cachi / MCNPB-Museo de Cs. Nat. Parodi Bustos- Vespucio / MBAQM-Museo Bellas Artes Quinquela Martín-R° Frontera / MVV-Museo de La Vid y el Vino-Cafayate / MVR-Museo de la Vida Rural-Finca La Cruz

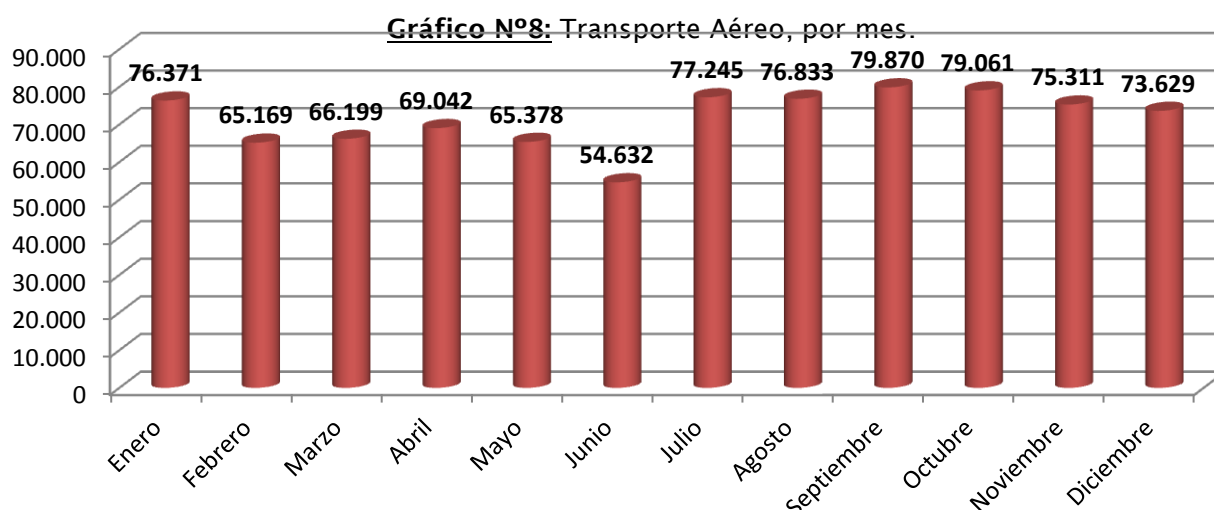
2.5.2. Transporte Aéreo

El flujo aéreo de pasajeros por la Provincia de Salta registró un total de 858.740 pasajeros durante el año 2.015, un 14,6% más que el año 2.014. A continuación se puede ver la evolución anual durante los últimos cinco años, donde se puede apreciar un incremento del 30% en el total de pasajeros por dicho aeropuerto.

Cuadro N° 14: Transporte aéreo por Aeropuerto Martin Miguel de Güemes

	2011	2012	2013	2014	2015
Total de pasajeros	660.263	691.306	709.541	749.567	858.740

Fuente: Aeropuertos Argentina 2000



Fuente: Aeropuertos Argentina 2000

2.5.3. Pasos Fronterizos

La Dirección Nacional de Migraciones lleva el registro del flujo de personas por los diferentes pasos fronterizos de la República Argentina. La Provincia de Salta cuenta con cuatro pasos fronterizos ubicados en tres localidades: San Antonio de los cobres (paso de Sico), Salvador Mazza (paso Salvador Mazza - Yacuiba) y Aguas Blancas (paso por chalanas y paso terrestre).

Cuadro N° 14: Flujo de pasajeros no frecuentes por los cuatro pasos fronterizos provinciales. 2015

	Con Pernocte	Sin Pernocte	Total
Enero	56.699	38.965	95.664
Febrero	50.311	29.743	80.054
Marzo	32.988	32.893	65.881
Abril	27.911	37.127	65.038
Mayo	29.823	43.521	73.344
Junio	28.310	23.389	51.699
Julio	50.479	66.046	116.525
Agosto	41.923	48.159	90.082
Septiembre	23.127	33.228	56.355
Octubre	17.354	12.155	29.509
Noviembre	36.531	47.651	84.182
Diciembre	56.655	71.430	128.085
Total	452.111	484.307	936.418

Fuente: Aeropuertos Argentina 2000

METODOLOGÍA Y CONCEPTOS

Relevamiento Hotelero Diario

Metodología:

Dirigida a:

Establecimientos hoteleros y para -hoteleros.

Objetivo:

Medir el impacto del turismo nacional e internacional sobre la actividad de los establecimientos hoteleros y para-hoteleros, para elaborar indicadores que permitan medir, desde la óptica de la oferta y la evolución de la actividad, así como la oferta y utilización de la infraestructura; y, desde la demanda, el ingreso de viajeros (argentinos o extranjeros), su origen y permanencia.

Principales variables investigadas:

Categoría del establecimiento, habitaciones o unidades y plazas disponibles, entrada de viajeros según lugar de residencia habitual, habitaciones o unidades y plazas ocupadas.

Cobertura:

El operativo se inició en el año 1998 en 3 localidades y durante el 2003 se realizó en 6 localidades que permitieron cubrir las diferentes regiones turísticas del país. En el 2006, la muestra se amplió a 15 localidades. En la tabla siguiente se muestran las localidades muestreadas:

- Alrededores: La Caldera, La Calderilla, La Silleta, San Lorenzo, San Luis, Vaqueros.
- Principales Destinos: Cafayate, Cachi, Rosario de la Frontera, San Antonio de los Cobres, Coronel Moldes.
- Resto de la Provincia: Tartagal, Oran y Metán

Diseño muestral:

Marco de muestreo

Los marcos muestrales, a partir de donde se construyen los diseños muestrales, son padrones de hoteles por localidad, recibidos del Área de Fiscalización. Para cada localidad (dominio muestral) se diseña una muestra estratificada, con selección simple al azar en cada estrato.

Los estratos se construyen teniendo en cuenta la categoría de cada uno de los hoteles del marco. El estrato compuesto por los hoteles de cuatro y cinco estrellas es de inclusión forzosa, es decir todos sus hoteles se incluyen en la muestra.

Tamaño de la muestra:

El tamaño de muestra en cada localidad se adjudica a través de una asignación óptima (utilizando el número de plazas) en cada uno de los estratos. Los hoteles en cada estrato sin inclusión forzosa, se seleccionan a través de un muestreo con probabilidad proporcional al tamaño.

Ajuste:

Para la EOH se optó por llevar a cabo un ajuste de los pesos iniciales a través de la técnica de “calibración por marginales fijos” siguiendo la metodología desarrollada por Deville y Särndal [1992].

Para realizar dicha calibración se tienen en cuenta como variables auxiliares los totales de hoteles y plazas en cada categoría. Estos se obtienen del Registro Anual de Establecimientos Hoteleros.

Para salvar posibles inconsistencias en los cuadros a publicar, los pesos calibrados son tratados por un algoritmo de redondeo para eliminar la componente decimal con los que salen del proceso iterativo sin destruir las concordancias alcanzadas.

Periodicidad de resultados

Mensual

Definiciones y conceptos utilizados en la encuesta

Establecimientos hoteleros: son aquellos categorizados como hoteles 1, 2, 3, 4 y 5 estrellas y apart-hoteles.

Establecimientos para-hoteleros incluyen: hoteles sindicales, albergues, cabañas, bungalows, hospedajes, bed & breakfast, hosterías, residenciales, etc.

Habitación: se considera habitación a todo cuarto o espacio amoblado ofrecido por un hotel, hostería, hospedaje o residencial, por un cierto precio por noche. Se consideran unidades los departamentos, cabañas o bungalows equipados que un establecimiento ofrece, otorgándole además algunos de los servicios de la hotelería.

Habitaciones y unidades disponibles: las habitaciones o unidades disponibles en el mes se obtienen multiplicando las habitaciones o unidades disponibles por la cantidad de días que estuvo abierto el establecimiento en el mes. No se incluyen las habitaciones o unidades correspondientes a los establecimientos que cierran en forma temporaria durante el período analizado.

Habitaciones o unidades ocupadas: se refiere al total de habitaciones y/o unidades que hayan sido alquiladas/vendidas en el mes de referencia. Resulta de multiplicar el total de habitaciones ocupadas por la cantidad de noches en que fueron ocupadas las mismas.

Plazas disponibles: son el número total de camas fijas y supletorias. Una cama matrimonial se contabiliza como 2 plazas. Se obtienen multiplicando las plazas disponibles por la cantidad de días que estuvo abierto el establecimiento en el mes. No se incluyen las plazas correspondientes a los establecimientos que cierran en forma temporaria durante el período analizado.

Plazas ocupadas: Se refiere al total de noches que cada viajero permaneció en una habitación o unidad. Se obtiene de multiplicar la cantidad de viajeros por la cantidad de noches que cada uno de ellos se haya alojado en el establecimiento.

CALCULOS:

$$\text{Porcentaje de ocupacion}_{\text{habitacion}} = \frac{\text{unidades ocupadas}}{\text{unidades disponibles}} \times 100$$

$$\text{Porcentaje de ocupacion}_{\text{plazas}} = \frac{\text{plazas ocupadas}}{\text{plazas disponibles}} \times 100$$

Estadía promedio: promedio ponderado de las permanencias observadas en los establecimientos pertenecientes a la muestra, calculadas como Plazas ocupadas sobre el Cantidad de viajeros.

Encuesta al Turista en la Vía Pública

La encuesta se realiza con el fin de obtener la información del perfil del turista que visita la Provincia, el gasto diario promedio y otras variables relacionadas a la modalidad del viaje y las percepciones del destino. Se tiene registro de dicha encuesta desde el año 2003.

Características de la muestra:

1. *Elemento*: Turistas mayores de 18 años que hayan pernoctado en la localidad.
2. *Unidades de muestreo*: Puntos de concurrencia del turista.
3. *Tamaño de Muestra realizada*: 5.063 casos, dividido en cuatro operativos.
4. *Fecha de toma de muestra*: Enero, Semana Santa, Julio y Octubre¹.
5. *Puntos de muestreo*:
 - a. Salta Capital: Plaza 9 de Julio, Cabildo, Catedral, Museos, Iglesias, Convento, Calle Balcarce, Parque San Martín, Monumento a Güemes, Teleférico, Mercado Artesanal, Terminal, Aeropuerto y Camping.
 - b. Otras localidades: Plazas, museos, paseos tradicionales, Camping, Hoteles, eventos ocasionales, etc.

Alcance: Salta Capital, San Lorenzo, Cafayate, Cachi, Coronel Moldes, Metán, Rosario de la Frontera, San Antonio de los Cobres.

6. Alcance:

	Verano	Semana Santa	Julio	Octubre	Total	%
Salta	878	535	976	377	2.766	55%
Cafayate	278	97	242	100	717	14%
Cachi	86	48	93	47	274	5%
Coronel Moldes	46	24	55		125	2%
Metán	38	25	40	44	147	3%
Rosario de la Frontera	44	29	50		123	2%
San Antonio de los Cobres	38	24	37		99	2%
San Lorenzo	96	44	106		246	5%
Total	1.504	837	1.629	568	5.063	100,0%

	Frecuencia	%
Femenino	2.886	57%
Masculino	2.177	43%
Total	5.063	100,0%

	Frecuencia	%
Argentino	4.253	84%
Extranjero	810	16%
Total	5.063	100,0%

¹ Los resultados del mes de Octubre contribuyen al resultado del perfil y del gasto anual (la intención es captar información en temporada “no alta”), razón por la cual no se los muestran individualmente.

Definiciones

Metodología

Dirigida a:

Los arribos turísticos que pernoctan al menos una noche en la Provincia. Las encuestas se realizan en la Vía Pública, en Centros Turísticos y en diversos hoteles, en base a las actividades realizadas y el gasto económico del día inmediato anterior. Se tiene registro de las encuestas desde el 2003.

Objetivo:

Medir el flujo y el gasto de los viajeros no residentes –mientras permanecen en la Provincia.

Principales variables investigadas:

- Identificación de la residencia, tamaño del grupo de viaje, duración de la estadía (especificando sitios visitados y tipo de alojamiento utilizado), modalidad de organización del viaje o utilización de paquetes turísticos, monto gastado por el grupo de viaje.

Cobertura:

La Encuesta de Turismo Internacional se desarrolló en 2011 en los siguientes sitios:

Periodicidad de resultados:

Trimestral.

Definiciones y conceptos utilizados

Viajero internacional: toda persona que se desplaza fuera de su país de residencia habitual, cualquiera sea el motivo del viaje y utilizando cualquier medio de transporte, incluso a pie.

Visitante internacional: Es toda persona que viaja a un país diferente de aquel donde tiene su residencia habitual, pero fuera de su entorno habitual, por un período no superior a los doce meses consecutivos y cuyo motivo principal de la visita no es el ejercicio de una actividad remunerada en el país visitado. Turista internacional: todo viajero internacional que pasa al menos una noche en el lugar visitado.

Excursionista internacional o visitante del día: es aquel viajero internacional que no pernocta en el lugar visitado.

País de residencia habitual: es aquel en el cual una persona permanece la mayor parte del año o, en caso de permanecer un período menor, aquel país al cual la persona tiene previsto regresar para residir en los siguientes doce meses.

Turismo emisor: movimiento de viajeros residentes en Argentina hacia el exterior.

Turismo receptor: movimiento de viajeros no residentes en Argentina desde el exterior hacia nuestro país.

Grupo del viaje: visitantes que se desplazan juntos durante la totalidad o parte del viaje y pagan la mayoría de sus gastos de viaje con cargo a su presupuesto común. Normalmente se compone de individuos pertenecientes a una sola familia. La determinación de utilizar este concepto para las características del viaje y el gasto total obedece a esta situación.

Motivo principal del viaje: motivo que determina la realización del viaje. Se habla de motivo principal porque es frecuente encontrar situaciones en las que se combinan más de un motivo: ocio y negocios, visita a familiares y estudio, etc. La clasificación utilizada en esta encuesta comprende:

- Vacaciones y ocio: recorrido de lugares de interés, compras, asistencia a acontecimientos deportivos y culturales, deportes activos no profesionales, actividades en contacto con la naturaleza, cruceros, juegos de azar, luna de miel.

- Negocios, congresos, etc.: asistencia a reuniones, conferencias o congresos, ferias comerciales y exposiciones, misiones oficiales, actividades deportivas profesionales, instalaciones de máquinas o equipos, inspecciones, compras y ventas por cuenta de la empresa a la cual se representa.

- Visita a familiares o amigos: se incluyen también aquí las visitas efectuadas para cuidar enfermos o asistir a exequias de familiares o amigos.

Otros: incluye tratamientos de salud, viajes de estudios, participación en acontecimientos religiosos, así como trabajo remunerado en el lugar de destino.

Tipo de alojamiento utilizado. Se lo divide en dos grandes grupos:

Establecimientos de alojamiento turístico colectivo:

- Categorías 4 y 5 estrellas, que comprende los hoteles, apart hoteles, hoteles de playa, clubes residenciales y establecimientos similares con servicios incluidos en estas categorías.

- Categorías 1, 2 y 3 estrellas, que incluye hoteles, pensiones, casa de huéspedes, albergues, residencias para turistas y alojamientos similares con servicios hoteleros incluidos en estas categorías.

Alojamiento turístico privado y otros:

- Casa particular, propia, de familiares o amigos. Incluye las casas y departamentos considerados como vivienda secundaria del hogar propietario. Este tipo de alojamiento comprende también viviendas con régimen de "tiempo compartido".

- Alquiler de casa y otros que comprende el alquiler de casas, departamentos o "tiempo compartido" y otros tipos de alojamiento no incluidos precedentemente.

Forma de organización o modalidad del viaje:

- Con paquete turístico: cuando el viajero contrata en una agencia de viajes al menos dos servicios que se pagan en forma conjunta. Por este motivo este tipo de visitante puede informar el gasto total del paquete pero no su desagregación en alojamiento, comidas, traslados y excursiones.

- Por cuenta propia: cuando el viajero adquiere los servicios en forma directa contactando, ya sea personalmente o por otro medio (teléfono, internet), a la compañía aérea, al hotel, etc., o bien contratando servicios a través de una agencia de viajes, sin que éstos conformen un paquete turístico.

- Por cuenta de terceros: cuando el viaje es organizado por la empresa en la cual trabaja el viajero o por terceras personas. En estos casos, el visitante usualmente conoce las características del viaje aunque no siempre conoce el monto gastado.